

Bekanntmachung

zur vorläufigen Sicherung des ermittelten Überschwemmungsgebietes für den Schleiferbach von Fluss-km 0,0 bis 1,7 und den Galgenbach von Fluss-km 0,0 bis 3,1 im Landkreis Freising

Das Landratsamt Freising erlässt folgende

Allgemeinverfügung:

1. Das Überschwemmungsgebiet für den Schleiferbach von Fluss-km 0,0 bis 1,7 und den Galgenbach von Fluss-km 0,0 bis 3,1 wird hiermit öffentlich bekannt gemacht. Mit dieser Bekanntmachung gilt das Überschwemmungsgebiet als vorläufig gesichert.
2. Die Abgrenzung des Überschwemmungsgebietes ergibt sich aus den vom Wasserwirtschaftsamt München erstellten Übersichts- und Detailkarten.

Die Hochwasserereignisse der vergangenen Jahre haben gezeigt, dass es wichtig ist, aktiv vorzusorgen, um Hochwasserschäden zu minimieren. Eine Voraussetzung dafür ist, die Gebiete zu ermitteln, die bei einem Bemessungshochwasser voraussichtlich überschwemmt werden. Das Bayerische Wassergesetz (BayWG) fordert deshalb die Ermittlung und Kartierung von Überschwemmungsgebieten in Bayern (Art. 46 Abs. 1 BayWG).

Grundlage für die Ermittlung des Überschwemmungsgebietes ist gemäß Art. 46 Abs. 2 BayWG das 100-jährliche Hochwasser (Bemessungshochwasser – HQ 100). Ein 100-jährliches Hochwasser tritt durchschnittlich einmal in hundert Jahren auf. Da es sich um einen statistischen Wert handelt, kann dieser Abfluss innerhalb von 100 Jahren auch mehrfach auftreten.

Für den Schleiferbach und den Galgenbach im Landkreis Freising wurde das Überschwemmungsgebiet berechnet und in den anliegenden Übersichtsplänen dargestellt. Es wird ausdrücklich darauf hingewiesen, dass es sich dabei um die Dokumentation eines natürlichen Zustandes und nicht um eine veränderbare Planung handelt.

Die bei einem Bemessungshochwasser überschwemmten Flächen sind in dem Übersichtsplan M = 1:25.000 schraffiert dargestellt. Detaillierte Lagepläne im Maßstab = 1:2.500 können im Landratsamt Freising, Landshuter Str. 31, 85350 Freising, Zimmer 556 und in der Stadt Freising während der üblichen Öffnungszeiten oder im Internet auf der Homepage des Landratsamtes Freising www.kreisfreising.de unter „Öffentliche Bekanntmachungen“ eingesehen werden.

Mit dieser Bekanntmachung gelten die als Überschwemmungsgebiet dargestellten Flächen als vorläufig gesicherte Gebiete. Damit sind folgende Rechtswirkungen verbunden:

Im vorläufig gesicherten Überschwemmungsgebiet ist gemäß § 78 Abs. 1 und Abs. 4 WHG und § 78 a Abs. 1 WHG untersagt

1. die Ausweisung von neuen Baugebieten im Außenbereich in Bauleitplänen oder sonstigen Satzungen nach dem Baugesetzbuch, es sei denn, die Ausweisung dient ausschließlich der Verbesserung des Hochwasserschutzes oder es handelt sich um Bauleitpläne für Häfen und Werften,
2. die Errichtung oder Erweiterung baulicher Anlagen nach den §§ 30, 33, 34 und 35 des Baugesetzbuchs, es sei denn, es handelt sich um Maßnahmen des Gewässerausbaus, des Baus von Deichen und Dämmen, der Gewässer- und Deichunterhaltung und des Hochwasserschutzes sowie des Messwesens,
3. die Errichtung von Mauern, Wällen oder ähnlichen Anlagen, die den Wasserabfluss behindern können,
4. die Lagerung von wassergefährdenden Stoffen außerhalb von Anlagen,
5. das Ablagern und das nicht nur kurzfristige Lagern von Gegenständen, die den Wasserabfluss behindern können oder die fortgeschwemmt werden können,
6. das Erhöhen oder Vertiefen der Erdoberfläche,
7. das Anlegen von Baum- und Strauchpflanzungen, soweit diese den Zielen des vorsorgenden Hochwasserschutzes gemäß § 6 Absatz 1 Satz 1 Nummer 6 und § 75 Absatz 2 entgegenstehen,
8. die Umwandlung von Grünland in Ackerland,
9. die Umwandlung von Auwald in eine andere Nutzungsart.

Die Ziffern 3 bis 9 gelten nicht für Maßnahmen des Gewässerbaus, des Baus von Deichen und Dämmen, der Gewässer- und Deichunterhaltung, des Hochwasserschutzes, einschließlich der Maßnahmen zur Verbesserung oder Wiederherstellung des Wasserzuflusses oder des Wasserabflusses auf Rückhalteflächen, für Maßnahmen des Messwesens sowie für Handlungen, die für den Betrieb von zugelassenen Anlagen oder im Rahmen zugelassener Gewässerbenutzungen erforderlich sind.

Ausnahmen

Das Landratsamt Freising kann abweichend von der oben genannten Nr. 1 die Ausweisung neuer Baugebiete unter der Voraussetzung des § 78 Abs. 2 WHG zulassen.

Das Landratsamt Freising kann abweichend von der oben genannten Nr. 2 die Errichtung oder Erweiterung baulicher Anlagen nach den §§ 30, 33, 34 und 35 des Baugesetzbuches zulassen, wenn im Einzelfall das Vorhaben

1. die Hochwasserrückhaltung nicht oder nur unwesentlich beeinträchtigt und der Verlust von verloren gehendem Rückhalteraum umfang-, funktions- und zeitgleich ausgeglichen wird,
2. den Wasserstand und den Abfluss bei Hochwasser nicht nachteilig verändert,
3. den bestehenden Hochwasserschutz nicht beeinträchtigt und
4. hochwasserangepasst ausgeführt wird

oder wenn die nachteiligen Auswirkungen durch Nebenbestimmungen ausgeglichen werden können.

Das Landratsamt Freising kann abweichend von den oben genannten Nr. 3 bis 9 Maßnahmen zulassen, wenn

1. Belange des Wohls der Allgemeinheit dem nicht entgegenstehen, der Hochwasserabfluss und die Hochwasserrückhaltung nicht wesentlich beeinträchtigt werden und
2. eine Gefährdung von Leben oder erhebliche Gesundheits- oder Sachschäden nicht zu befürchten sind

oder die nachteiligen Auswirkungen ausgeglichen werden können.

Die vorläufige Sicherung ist Grundlage für weitere Entscheidungen des Landratsamtes Freising über die Festsetzung eines Überschwemmungsgebietes durch Rechtsverordnung. Die vorläufige Sicherung endet, sobald die Rechtsverordnung zur Festsetzung des Überschwemmungsgebietes in Kraft tritt oder das Festsetzungsverfahren eingestellt wird. Sie endet spätestens nach Ablauf von fünf Jahren. Im begründeten Einzelfall kann die Frist vom Landratsamt Freising höchstens um zwei Jahre verlängert werden (vgl. hierzu Art. 47 Abs. 3 BayWG).

Weitere Informationen:

Alle ermittelten und festgesetzten Überschwemmungsgebiete im Internet werden unter der Adresse https://www.lfu.bayern.de/wasser/hw_uegebiete/informationsdienst/index.htm im „Informationsdienst überschwemmungsgefährdete Gebiete in Bayern“ für die Öffentlichkeit dokumentiert. Dort sind auch weitere Informationen über Überschwemmungsgebiete sowie rechtliche Grundlagen und Hinweise zum Festsetzungsverfahren enthalten.

Rechtsbehelfsbelehrung

Gegen diese Allgemeinverfügung kann innerhalb eines Monats nach ihrer Bekanntgabe Klage erhoben werden bei dem

Bayerischen Verwaltungsgericht München in 80335 München
Postfachanschrift: Postfach 20 05 43, 80005 München
Hausanschrift: Bayerstraße 30, 80335 München

schriftlich, zur Niederschrift oder elektronisch in einer für den Schriftformersatz zugelassenen Form. Die Klage muss den Kläger, den Beklagten (Freistaat Bayern) und den Gegenstand des Klagebegehrens bezeichnen und soll einen bestimmten Antrag enthalten. Die zur Begründung dienenden Tatsachen und Beweismittel sollen angegeben, der angefochtene Bescheid soll in Abschrift beigefügt werden. Der Klage und allen Schriftsätzen sollen bei schriftlicher Einreichung oder Einreichung zur Niederschrift Abschriften für die übrigen Beteiligten beigefügt werden.

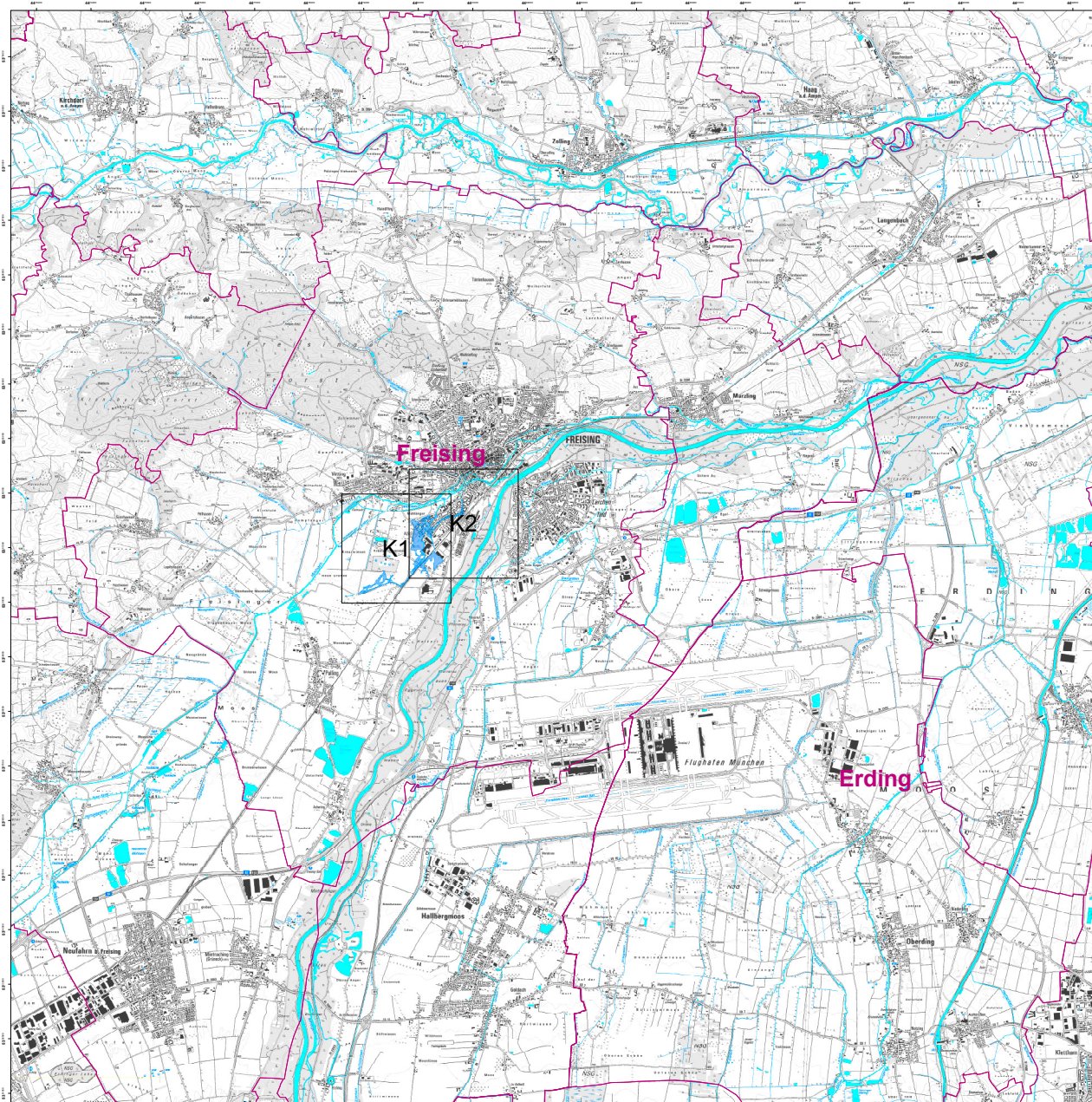
Hinweise zur Rechtsbehelfsbelehrung:

Die Einlegung eines Rechtsbehelfs per einfacher E-Mail ist nicht zugelassen und entfaltet keine rechtlichen Wirkungen! Nähere Informationen zur elektronischen Einlegung von Rechtsbehelfen entnehmen Sie bitte der Internetpräsenz der Bayerischen Verwaltungsgerichtsbarkeit (www.vgh.bayern.de).

Kraft Bundesrechts wird in Prozessverfahren vor den Verwaltungsgerichten infolge der Klageerhebung eine Verfahrensgebühr fällig.

Freising, den 21.06.2018

Landratsamt Freising
gez. Knauf



Legende

- Landkreis
- Gemeinde
- Blattschritte
- ermitteltes Überschwemmungsgebiet



Quelle:	Landratsamt Freising	Stand:	2018
Geodaten:	Landratsamt Freising	Maßstab:	1:25.000
Verfahren:	Gew. III, Schleiferbach Fluss-km 0,0 - 1,7 und Galgenbach Fluss-km 0,0 - 3,1, Vorläufige Sicherung des Überschwemmungsgebietes	Plan-Nr.:	U1
Verantwortlich:	Landratsamt Freising	Erstellt:	2018
Genehmigt:	Stadt Freising	Datum:	16.04.2018